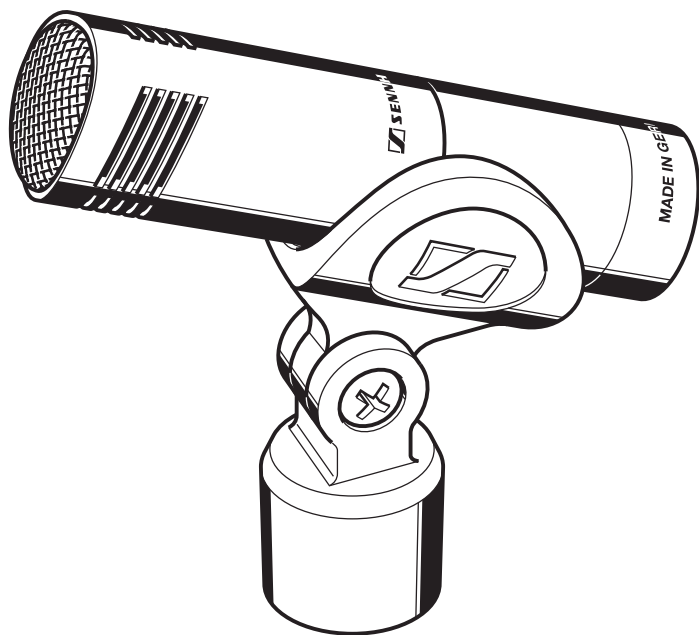


# MKH 8040

Instrukcja obsługi



# Deklaracje producenta

## Gwarancja

2 lata

## Certyfikaty

**CE 0682** Firma Sennheiser electronic GmbH & Co. KG deklaruje, że to urządzenie jest kompatybilne z podstawowymi wymaganiami i innymi stosownymi przepisami dyrektywy 89/336/EU.

## Deklaracja WEEE



Obowiązujące przepisy prawne stanowią, że wszelkie urządzenia elektryczne i elektroniczne oznaczone tym symbolem nie mogą być utylizowane łącznie z innymi odpadami z gospodarstw domowych. Pozbywając się tego rodzaju wyrobów proszę stosować się do zaleceń swoich miejscowych władz i/lub zasięgnąć informacji w sklepie, w którym zakupiono ten produkt.

# Spis treści

Ważne informacje dotyczące bezpieczeństwa .....	2
Mikrofon MKH 8040 .....	3
Zawartość opakowania .....	4
Rozpoczęcie pracy z mikrofonem .....	5
Podłączenie mikrofonu .....	5
Zamocowanie mikrofonu przy użyciu jego uchwytu .....	5
Korzystanie z owiewki .....	5
Wymiana główki mikrofonowej .....	6
Akcesoria .....	7
Dane techniczne .....	8
Deklaracje producenta .....	A

Bardzo dziękujemy za wybór produktu firmy Sennheiser!

Ten produkt został zaprojektowany w taki sposób, aby zapewnić jego niezawodne użytkowanie przez wiele lat. Ponad 60 lat doświadczeń w projektowaniu oraz produkcji najwyższej jakości urządzeń elektroakustycznych sprawia, że firma Sennheiser jest światowym liderem na tym polu.

Prosimy o znalezienie chwili na uważne przeczytanie tej instrukcji obsługi. Chcielibyśmy, abyś bardzo szybko i w pełni cieszył się z użytkowania nowych produktów Sennheiser.

## Ważne instrukcje dotyczące bezpieczeństwa

### Uwagi dotyczące tej instrukcji obsługi

- Przed rozpoczęciem użytkowania mikrofonu prosimy o uważne przeczytanie wszystkich zamieszczonych dalej informacji.
- Należy zapewnić wszystkim użytkownikom sprzętu nieograniczony, łatwy dostęp do instrukcji obsługi.
- Należy zawsze dołączać tę instrukcję obsługi do mikrofonu, gdy jest on udostępniany innym użytkownikom.

### Przed rozpoczęciem pracy z mikrofonem

- Nie wolno otwierać obudowy mikrofonu. Jeśli urządzenie zostanie otwarte przez klienta wbrew zapisom w tej instrukcji, to spowoduje to utratę gwarancji.

### Podczas pracy

- Woda, która dostanie się do wnętrza obudowy mikrofonu może spowodować zwarcia oraz uszkodzić obwody elektroniczne. Należy chronić mikrofon przed wilgocią. Do czyszczenia mikrofonu należy używać jedynie lekko zwilżonej delikatnej tkaniny.
- Nie wolno wystawiać mikrofonu na ekstremalne temperatury (normalna temperatura pracy to: od 10 °C do 35 °C).

### Po pracy

- Mikrofonu należy używać rozważnie i z właściwą troską. Po pracy należy przechowywać go w czystym i pozbawionym zanieczyszczeń środowisku.

## Świadome użytkowanie mikrofonu

Świadome użytkowanie obejmuje:

- przeczytanie i zrozumienie treści tej instrukcji obsługi, a szczególnie rozdziału „Ważne instrukcje dotyczące bezpieczeństwa” znajdujących się na stronie 2,
- korzystanie z mikrofonu w dozwolonych warunkach pracy i z uwzględnieniem ograniczeń opisanych w tej instrukcji obsługi.

„Niewłaściwe użytkowanie” oznacza korzystanie z mikrofonu w sposób inny niż zostało to opisane w tej instrukcji obsługi lub też w warunkach pracy, które różnią się od tych, które zostały tutaj przedstawione.

## Mikrofon MKH 8040

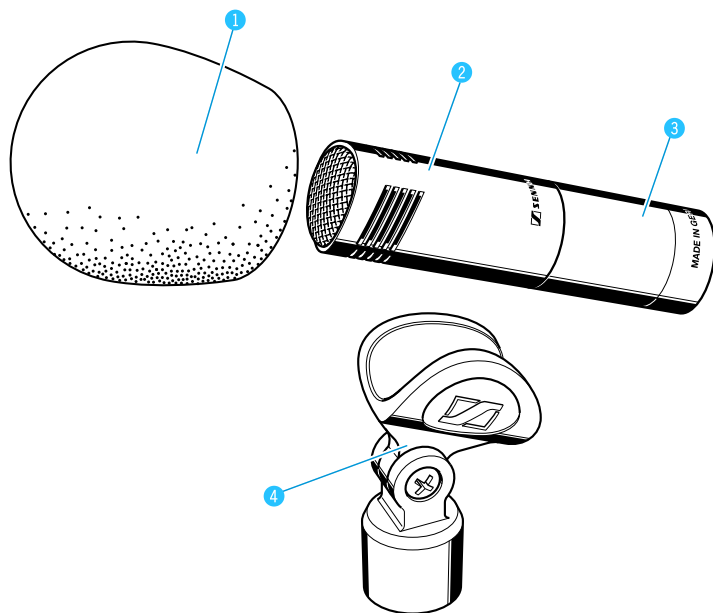
MKH 8040 to wysokiej jakości studyjny mikrofon pojemnościowy o kardoidalnej charakterystyce kierunkowości, który wchodzi w skład modularnej serii mikrofonów MKH 8000.

Właściwości charakteryzujące tę serię:

- Niezwykle niski poziom szumów własnych pozwala uniknąć maskowania dźwięków o bardzo małej głośności.
- Symetryczna technologia przetwornika umożliwia uzyskanie ekstremalnie niskiego poziomu zniekształceń sygnału.
- Wyjątkowo szeroki zakres charakterystyki częstotliwościowej zapewniający optymalne warunki do przekazywania najdrobniejszych szczegółów sygnału audio.
- Symetryczne nieuziemione wyjścia z układami bez użycia transformatorów zapewniające łatwość połączeń przy minimalnych zniekształceniach sygnału.
- Wysoka czułość umożliwiająca transmisję bez zakłóceń przy wysokich poziomach sygnału.
- Charakterystyka kierunkowości niezależna od odbieranych częstotliwości w celu zapewnienia braku koloryzacji dźwięków podczas pracy w polu bezpośrednim i rozproszonym.
- Solidna metalowa obudowa z antyodblaskową powłoką Nextel sprawia, że ten mikrofon jest idealnym wyborem podczas pracy na wizji.
- Kompaktowa budowa i mała średnica pozwala na mało widoczne umieszczenie mikrofonu, również bliżej instrumentów.
- Modularna budowa daje możliwość łatwej wymiany główek mikrofonowych oraz używania specjalnie dopasowanych akcesoriów, dzięki czemu mikrofon może być dopasowany do wszystkich aplikacji.

## Zawartość opakowania

- 1 × mikrofon składający się z:
  - główki mikrofonowej MKH 8040
  - modułu XLR MZX 8000
- 1 × uchwyt mikrofonu MZQ 8000
- 1 × owiewka dwuwarstwowa MZW 8000
- 1 × futerał ochronny
- 1 × instrukcja obsługi



- ❶ Owiewka, dwuwarstwowa
- ❷ Główka mikrofonu
- ❸ Moduł XLR
- ❹ Uchwyt mikrofonu  
(dołączony adapter mocowania dla gwintów 3/8" oraz 5/8")

# Rozpoczęcie pracy z mikrofonem

## Podłączenie mikrofonu

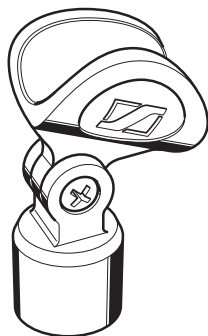
Informacje dotyczące podłączenia MKH 8040:

- zasilanie fantomowe 48 V (+/- 4 V) (jak określono w DIN 45596)
- złącze XLR-3
- połączenie symetryczne
- impedancja 25 omów
- minimalna impedancja zamknięcia obwodu 1000 omów

▶ Do połączenia mikrofonu z urządzeniem rejestrującym dźwięk należy użyć przewodu mikrofonowego ze złączem XLR-3. Współpracujące urządzenie z mikrofonem musi zapewniać zasilanie fantomowe 48 V.

## Zamocowanie mikrofonu przy użyciu jego uchwyty

- ▶ Określenie odpowiedniego typu gwintu uchwyty:
  - Bez zamocowanego adaptera: gwint 5/8"
  - Zamocowany adapter: gwint 3/8"
- ▶ Uchwyt mikrofonu ④ należy dobrze dokręcić do statywu podłogowego lub stołowego.
- ▶ Mikrofon należy właściwie umieścić w uchwycie mikrofonowym.



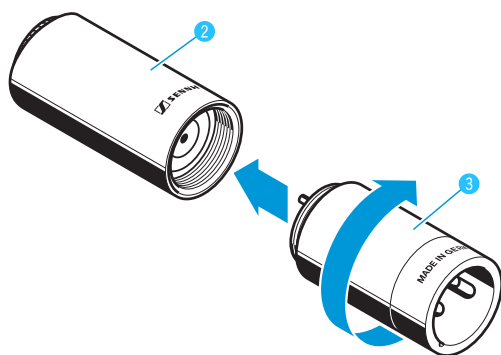
## Korzystanie z owiewki

- ▶ Owiewkę ① należy nasunąć na główkę mikrofonu w celu zminimalizowania szumów podmuchów wiatru. Owiewka tylko nieznacznie wpływa na charakterystykę dźwięków, natomiast szum wiatru jest tłumiony o około 30 dB.

## Wymiana główki mikrofonowej

Mikrofony z modularnej serii MKH 8000 dają możliwość szybkiej zmiany właściwości pracy przez prostą wymianę główki mikrofonowej.

- ▶ Należy odkręcić główkę mikrofonową ❷ od modułu XLR ❸.
- ▶ Nową główkę mikrofonową ❷ należy dokręcić do modułu XLR ❸.





## Akcesoria

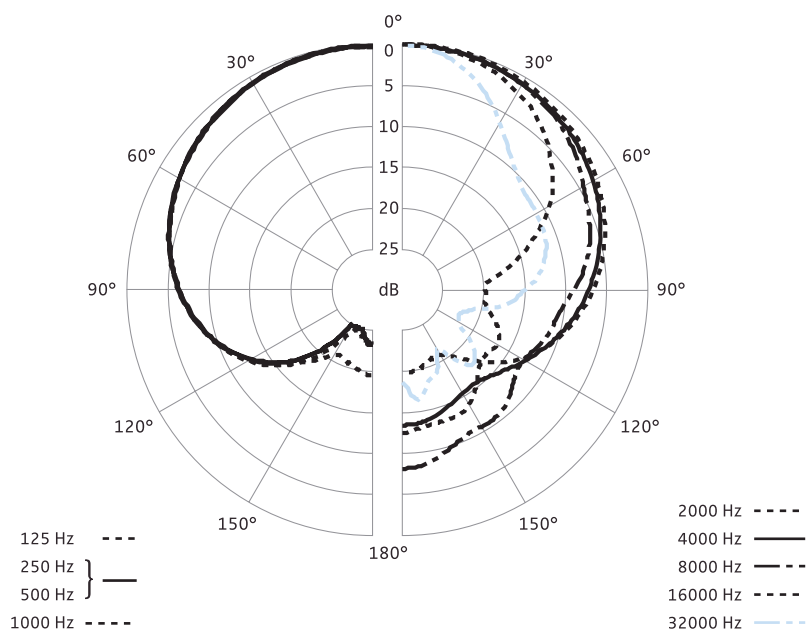
### Nr kat. Akcesoria / części zamienne

502094	MKHC 8020:	Główka mikrofonowa, wszechkierunkowa
502095	MKHC 8040:	Główka mikrofonowa, kardiodalna
502096	MKHC 8050:	Główka mikrofonowa, superkardiodalna
502098	MZX 8000:	Moduł XLR
502333	MZW 8000:	Owiewka, dwuwarstwowa
502315	MZE 8015:	Przedłużka mikrofonu, 15 cm
502433	MZE 8030:	Przedłużka mikrofonu, 30 cm
502316	MZE 8060:	Przedłużka mikrofonu, 60 cm
502317	MZE 8120:	Przedłużka mikrofonu, 120 cm
502434	MZEF 8030:	Pionowa przedłużka mocowania mikrofonu, 30 cm
502318	MZEF 8060:	Pionowa przedłużka mocowania mikrofonu, 60 cm
502319	MZEF 8120:	Pionowa przedłużka mocowania mikrofonu, 120 cm
502322	MZFS 8000:	Statyw podłogowy
502323	MZG 8000:	Połączenie obrotowe
502324	MZGE 8000:	Łącznik przedłużeń, mono
502325	MZGE 8002:	Łącznik przedłużeń, stereo
502326	MZL 8003:	Przewód połączeniowy, 3 m
502327	MZL 8010:	Przewód połączeniowy, 10 m
502328	MZQ 8000:	Uchwyt mikrofonu
502329	MZQ 8001:	Klips mini
502330	MZS 8000:	Mocowanie antywstrząsowe
502331	MZT 8000:	Metalowy stojak stołowy
502332	MZT 8001:	Stojak stołowy z podstawą akrylową
502435	MZH 8000:	Mocowanie przysufitowe

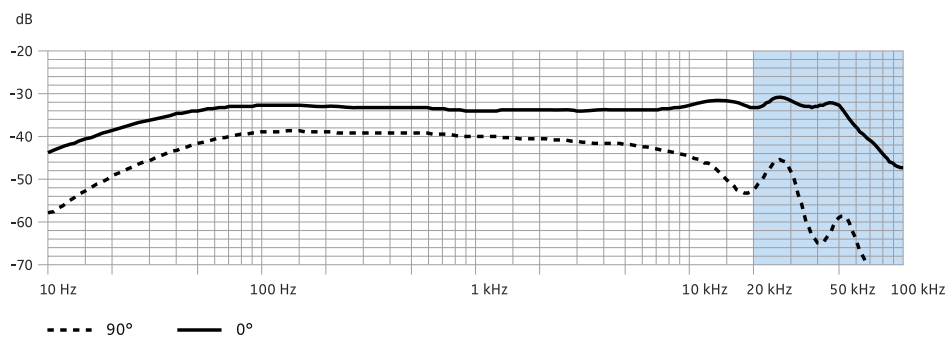
## Dane techniczne

Charakterystyka kierunkowości	kardioidalna
Charakterystyka częstotliwościowa	35 Hz – 50 kHz
Czułość	-34 dBV/Pa (20 mV/Pa)
Maks. poziom ciśnienia akustycznego	142 dB SPL
Równoważny poziom szumów	13 dB(A) (DIN 651) 22 dB (CCIR 268-3)
Zasilanie	48 V (P48) fantomowe
Pobór prądu	3,3 mA
Średnica	19 mm
Długość	41 mm (75 mm z MZX 8000)
Masa	25 g (55 g z MZX 8000)
Zakres temperatury pracy	od -10 °C do +60 °C

## Wykres biegunowości



## Krzywa charakterystyki częstotliwościowej





[www.sennheiser.pl](http://www.sennheiser.pl)



Aplauz Sp. z o.o., ul. Graniczna 19, 05-092 Łomianki  
tel./fax (22) 751 42 39, 751 42 44  
<http://www.aplauzaudio.pl>   [aplauz@aplauzaudio.pl](mailto:aplauz@aplauzaudio.pl)